

Utredning inför omläggning av skog till åker

Lokrume Utgård 1:31 (del av)
Lokrume socken
Gotlands län och region

Peter d'Agnan



ARKEOLOGI & BYGGNADSVÅRD AB

RAPPORT 2023:4

C.H.A.B Arkeologi & Byggnadsvård AB är ett antikvariskt kunskapsföretag verksamt på Gotland. Vi erbjuder tjänster inom arkeologi och byggnadsvård, privat som offentligt. Kunderna är museer, arkeologiföretag, arkitekter, länsstyrelsen, kyrkan, Naturvårdsverket, lärosäten, exploatörer, markägare och kvalitetsmedvetna ägare och förvaltare av kulturmiljöer och äldre bebyggelse.

Styrkan i arbetssättet är kompetens och småskalighet som gör att man kan arbeta nära kunden. Företagsambitionen är att bevara, levandegöra och utveckla vårt kulturarv för framtidens generationer.

C.H.A.B 2023

CHAB Arkeologi & Byggnadsvård AB

Lokrume Utgård 391, 621 74 Visby

www.chab.se

Grafik och fotografier där annat inte anges: C.H.A.B

Kartmaterial: © Lantmäteriet/Riksantikvarieämbetet.

Licensierat under Creative Commons Erkännande 4.0 Internationell Licens
(CC BY 4.0)

Omslaget:

Fig. A. *Det enda ålderdomliga som påträffades i samband med utredningen var en äldre vält tillverkad av ett plåtfat fyllt med betong. Välden är daterad den 12 april år 1949.*

B. *Del av utredningsområdets norra del med planterad ungskog.*

Innehåll

Sammanfattning	4
Bakgrund	4
Inledning, syfte och målgrupp	4
Målsättning, genomförande och förutsättningar	4
Naturgeografi, kulturmiljö & arkivmaterial	6
Resultat	7
Landskapsanalys	7
Fältinventering	7
Slutsatser	7
Antikvarisk tolkning och slutsats	7
Källor & uppgifter	8
Referenser	8
Arkiv	8
Tekniska och administrativa uppgifter	8

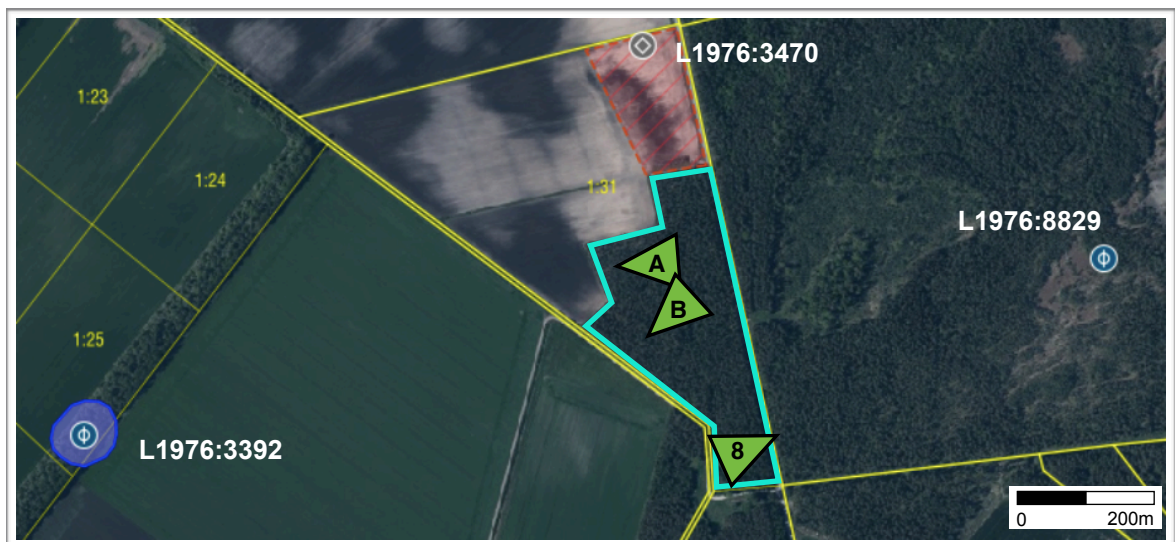
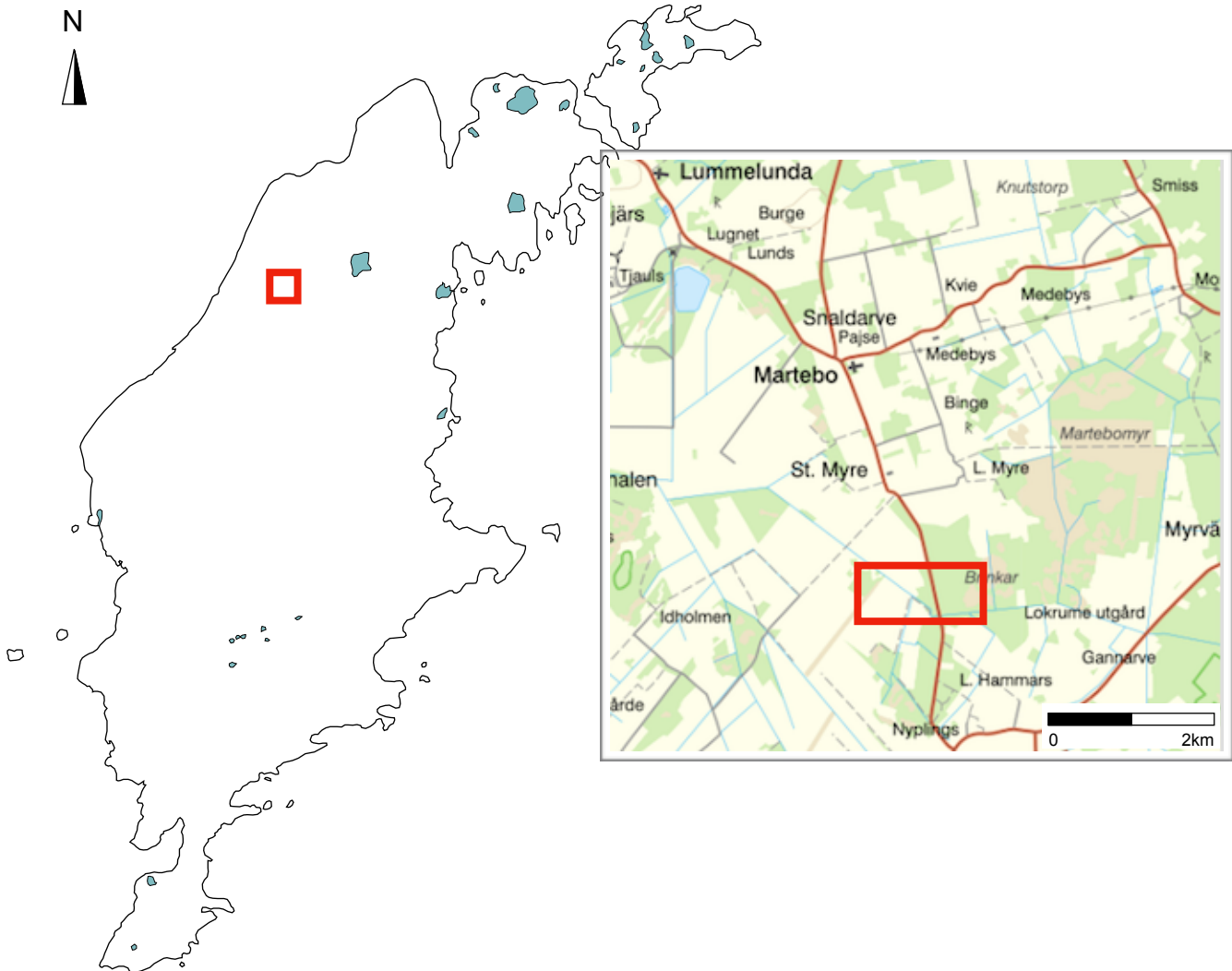


Fig. 1-3. Situationskartor/flygfoto över Gotland, delar av Lummelunda, Martebo och Lokrume samt utredningsområdets geometri i turkost. Fornlämningar markerade i blått. Tidigare antikvariskt ärende är skrafferat i rött. Gröna pilar visar varifrån och åt vilket håll utredningens fotodokumentation är tagen och följer rapportens figurnummer. Karta och flygfoto: Lantmäteriet/Riksantikvarieämbetet. Ombearbetning: CHAB.

Sammanfattning

2022 utfördes en arkeologisk utredning steg I, i Lokrume socken på Gotland, inför ändring av markanvändning. Utredningen bestod av arkivgenomgång, landskapsanalys samt fältinventering. Inget av antikvariskt intresse framkom inom utredningsområdet.

Bakgrund

Inledning, syfte och målgrupp

I september - december 2022, utförde CHAB Arkeologi & Byggnadsvård AB en arkeologisk utredning steg I utan Länsstyrelsebeslut inom fastigheten Nyplings 1:19, Lokrume socken, norra Gotland. Beställare var markägaren Nyplings Gård KB, som planerade lägga om skog till åkermark (se fig. 3).

Syftet var att ta reda på om fornlämningar skulle kunna beröras av den planerade omläggningen. Målgrupper var kunden och Länsstyrelsen för vidare handläggning och planeringsunderlag.

Målsättning, genomförande och förutsättningar

Den vetenskapliga målsättningen var att utröna om fornlämningar knutna till myr- och vattenbruk kunde påträffas på grundval av tidigare antikvariska kunskaper om området. Framförallt handlade det om vattenknuten aktivitet som fiske, samt lämningar knutna till vatten såsom träkonstruktioner eller slipskårestenar. På geologiska grundval var det sannolikt att slipskårestenar skulle kunna förekomma längs en forntida strandkant. Eventuella spår efter jakt borde kunna begränsas till utredningsområdets södra och högre del, medan möjligheten att påträffa bevarade vattenknutna träkonstruktioner begränsades till områdets nordvästra och lägre del (se fig. 7).

Utredningen begränsades till steg I, bestående av analys av arkivmaterial och fältinventering med jordsond som utfördes av två arkeologer. Arbetet inleddes med genomgång av arkivmaterial med tidigare antikvariska ärenden, påträffade fornfynd, historiska kartor, äldre flygfotografier samt Kulturmiljöregistret. Historiska kartor rektifierades efter kända kvarstående landskapselement som gårdar och vägsträckning. Resultatet sammanfattades i denna rapport.

Förhållandena för utredningens samtliga moment var sammantaget goda. Det var dock svårt att hitta området på de äldsta historiska kartorna som befinner sig i ett vattenrikt ingenmansland utan brukbar jord mellan två socknar. Man kan antaga att lantmätarna inte prioriterade karteringen av detta område under karteringens tidigaste stadier under 1600-talets slut och 1700-talets början.



Fig. 4 (ovan). Geo-Hydrographisk charta öfer provinsen Gothland upptagen år 1763, visar Martebo myr som utgjorde Gotlands största vattenområde. Utredningsområdet ungefärligt markerat med turkos cirkel.
Fig. 5. (mitten). Flygfoto från 1960-talet visar ännu hur vattenrikt området var långt in i modern tid.
Fig. 6. (nederst). Lagaskiftes kartan från 1868, visandes sankna områden både västra och öster om utredningsområdet, här markerat i turkost. Notera också den lilla skogbevuxna holmen i dess södra del.

Naturgeografi, kulturmiljö & arkivmaterial

Utredningsområdet på ca. 6,4ha. är tämligen flackt, ligger på ca 43-45m. ö. h, och består idag av skogsmark med planterad skog där de norra delarna är gallrade. Marken verkar inte ha varit stenröjd eller på annat sätt bearbetad. Jordmänen är ca. 0,15-0,25m. mörk humus med mycket organisk inblandning på fin ljus sand och grusig morän med inslag av större natursten. Om man studerar LiDAR-datan framträder det yngsta geologiska förloppet efter inlandsisens avsmältning som flera tydliga strandvallar av ren humus. Flera av dessa syns tydligt på fig. 7 som nordsydliga humusdepåer. Med jordsond visar sig humustjockleken vara minst 0,6 -0,8m.

Isen bildade efter smältningen träsk, vars rester i de äldsta historiska kartorna förr utgjorde Gotlands största vattenområden (se fig. 5 och 6). Ända fram till myrutdikningarna mot 1800-talets slut, fanns ännu träskan Rollum, Stora och Lilla yxne, samt Brinkar kvar som större vattenspeglar och var rester efter ett sammanhängande Martebo träsk. Idag finns bara Brinkar kvar som ett fuktigt område.

Ca. 800m. väst om utredningsområdet finns en mycket intressant fyndplats registrerad, L1976:3392. Här påträffades vid torvupptagning år 1925, 10st. lerkärlsfragment på 1m. djup. Vad som var än mer intressant, var iakttagelsen av stockar efter något slags "bulverk" (läs vidare tex. Svensson 2002). Ca.

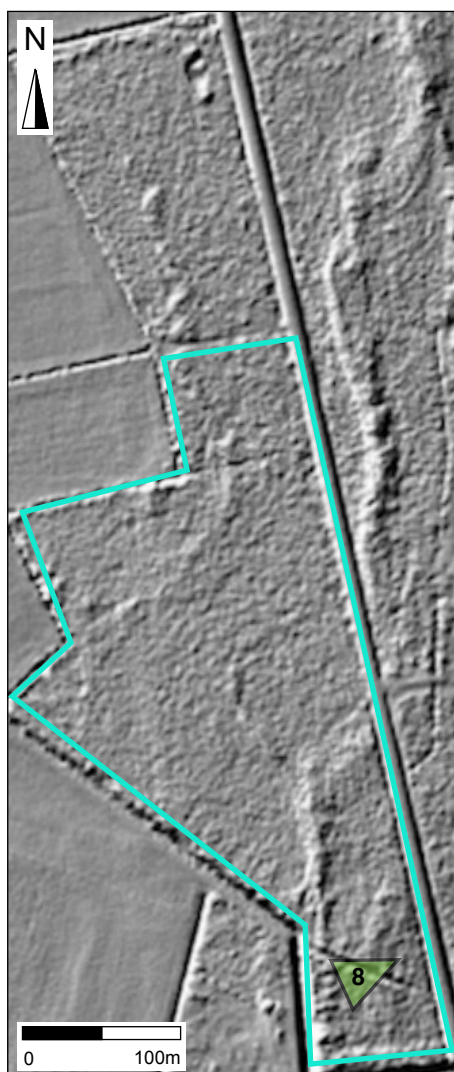
500m. österut, finns ytterligare fyndplats där man påträffat en stenmejsel av grönsten (L1976:8829). Strax norr om utredningsområdet (200m.), fanns uppgift om lämningar inom ett område med fem oregelbundna övertorvade högar med i ytan småsten och slaggbitar.

Mot utredningsområdets norra gräns där markomläggning redan skett, utförde Arendus AB en arkeologiska utredning år 2020, då inget av antikvarisk intresse påträffades (se fig. 3, Bokor 2020).

2022 utförde CHAB Arkeologi & Byggnadsvård AB en utredning inför markomläggning inom ett skogsområde ca. 400m. söder om utredningsområdet, då två kulturhistoriska lämningar påträffades. I övrigt framkom inget av antikvariskt intresse (d'Agnan 2022).

Inga fornyfynd från museernas föremålsmagasin kunde knytas till utredningsområdet eller dess omedelbara närhet.

Fig. 7. LiDAR-karta med höjddata tydligt visandes humusdepåer i form av långa nord-sydliga strandvallar efter inlandsisens avsmältning som bildade Martebo träskområde. På dessa finns i närområdet (ca. 700m. söder om utredningsområdet) slipskårestenar registrerade. Utredningsområdets nordvästra delar ligger lägst, dock bara en meter mot omgivande mark.



Resultat

Landskapsanalys

Historiskt kartmaterial visar att området under karteringens äldsta skede kring tiden för skattläggningen vid sekelskiftet 1600 - 1700, knappast utgjorde värdefull mark eller knappt användes. Det var då till stor del sankt, eller låg under vatten. Området ligger också perifert mellan Martebo och Lokrume socknar, utgjorde fiskevatten ända fram till tidigmodern tid, och saknade gårdsanknytning (se fig. 2, 4 och 7).

Fältinventering

Hela området inventerades med 100% täckningsgrad utan att något som kunde tyda på fornlämningar noterades. I den södra delen, som hyste störst potential att hysa fornlämningar med tanke på att det funnits en myrholme här (se karta fig. 6), noterades dock en kraftigt grävd sänka som var svårförklarlig. I utredningsområdets norra del påträffades också en äldre vält som som användes under 1900-talets mitt när områdets första större åkrar anlades (se omslagets fig.A).

Slutsatser

Antikvarisk tolkning och slutsats

Det sammanlagda resultatet av arkiv- och kartstudier samt fältinventeringen, kunde inte påvisa förekomst av forn- eller övriga kulturhistoriska lämningar inom utredningsområdet. Intressant är dock den grävda rännan i utredningsområdets södra del som förefaller vara myrutdikningens ursprungliga tänka sträckning, men som av någon anledning aldrig blev färdiggrävd, utan fick dagens sträckning (se fig. 7 och 8). Den finns Helle inte med på några kartor. Den rännliknande sänkan registrerades inte i Kulturmiljöregistrets Fornreg, då den inte bedömdes utgöra övrig kulturhistorisk lämning (se fig. 8).



Fig. 8. I utredningsområdets södra del finns en djup och mycket markant grävd och rännliknande fördjupning (i förgrunden, jämför storleken mot inventeraren i bakgrunden). Rännan tolkades som början på en utdikning och kanalgrävning som av någon anledning aldrig avslutades utan fick dagens sträckning. Se också fig. 3 och 7.

Källor & uppgifter

Referenser

d'Agnan, P. 2022. *Arkeologisk utredning steg 1. Utredning inför omläggning av skog till åkermark. Nyplings 1:19. Lokrume socken. Gotlands län och region. L2023:715, L2023:716. CHAB Rapport 2022:10. Visby.*

Bokor, L. 2020. *Arkeologisk utredning inför omläggning av skogsmark till åkermark inom fastigheten Lokrume Utgård 1:31, Region Gotland. Lst. dnr. 431-4181-2019. Arendus Rapport 2020:3. Visby.*

Svensson, T. 2002. "Nu skall jag aldrig mer komma uti Martebo-träsk" -Korspall och andra träanläggningar påträffade i Martebo myr. *Från Gutabygd 2002. S. 65-116. Visby*

Arkiv

Kulturmiljöregistret Fornsök, Riksantikvarieämbetet

Gotlands Museums arkiv

Gotlands Museums fynddatabas

Historisk museets fynddatabas

Lantmäteristyrelsens arkiv

Lantmäterimyndighetens arkiv

Tekniska och administrativa uppgifter

C.H.A.B:s projektnr/Dnr:	2023:4/D2110722
Län/kommun:	Gotland
Länsstyrelsens dnr:	-
Lämningsnr:	-
Län/socken/stad/fastighet:	Gotland, Lokrume, Nyplings 1:19
Lägsta/högsta höjd över havet:	43/45
Koordinat-/höjdsystem:	SWEREF 99 TM/RH 00
Typ av uppdrag:	Arkeologisk utredning steg 1
Ansvarig antikvarie:	Peter d'Agnan
Assisterande arkeolog:	Max Gidlöf
Beställare:	Nyplings Gård KB
Anledning till uppdraget:	Omläggning av skog till åkermark
Typ av lämningar:	-
Datering:	-
Skydd:	-
Utförandetid/fältarbete:	September 2022 - mars 2023/2019
Sista revidering:	23-03-20
Fynd:	Inga fynd tillvaratogs
Prov:	Inga prov togs