

Småhusbebyggelse i Boängen

Lauks 1:4>3

Lokrume

Gotlands län

Peter d'Agnan



ARKEOLOGI & BYGGNADSVÅRD AB

RAPPORT 2021:1

C.H.A.B Arkeologi & Byggnadsvård AB är ett antikvariskt kunskapsföretag inom kulturvård på Gotland. Vi erbjuder tjänster och produkter inom arkeologi och byggnadsvård, privat som offentligt. Kunderna är museer, arkeologiföretag, arkitekter, länsstyrelsen, kyrkan, lärosäten, exploatörer, markägare och kvalitetsmedvetna ägare och förvaltare av kulturmiljöer och äldre byggnader.

Styrkan i arbetssättet är kompetens och småskalighet som gör att man kan arbeta nära kunden. Företagsambitionen är att bevara, levandegöra och utveckla vårt kulturarv för framtidens generationer.

C.H.A.B 2021

CHAB Arkeologi & Byggnadsvård AB

Storgatan 33, 623 50 Hemse

www.chab.se

0498/27 87 79

Grafik och fotografier där annat inte anges: C.H.A.B

Kartmaterial: © Lantmäteriet.

Licensierat under Creative Commons Erkännande 4.0 Internationell Licens
(CC BY 4.0)

Omslaget:

Fig. A-C. Nyfunnet röjningsröse (objekt 5) som möjligen kan vara en påbyggd stensättning inom fornlämningsmiljön Boängen (övre bilden, foto åt öster). Översiktsvy över området från väster (mittenbilden, foto åt öster). I förgrunden två nyfunna stensträngar (objekt 4, vägrätt i bilden) som tolkades som fägata samt en markant terrassering i bakgrunden (objekt 3, nedre bilden, foto åt väster).

Innehåll

Sammanfattning	4
Bakgrund	4
Inledning, syfte och frågeställningar	4
Metod, omfattning och förutsättningar	4
Naturgeografi, känd fornlämningsbild, tidigare ärenden och skydd	5
Resultat	7
Analys av historiska kartor och laserdata	7
Fältinventering	10
Registrerade lämningar	10
L1975:8306 -Bytomt/gårdstomt	10
L1976:3092 -Hägnad	10
L1976:3093 -Terrassering	10
L1976:3094 -Fossil åker.....	10
L2019:7697 -Gränsmärke	11
L2019:7687 -Fossil åker	11
Nypåträffade lämningar	11
Objekt 1. Brunn/kalkkälla	11
Objekt 2. Brunn/kalkkälla	11
Objekt 3. Terrassering	11
Objekt 4. Färdväg.....	12
Objekt 5. Røjningsröse.....	12
Objekt 7. Husgrund	14
Objekt 8. Färdväg.....	14
Objekt 9. Husgrund	15
Objekt 10 och 11. Terrassering.....	15
Objekt 12. Färdväg.....	16
Objekt 13. Stensträng	16
Övriga antikvariska iakttagelser	16
Slutsatser	16
Slutsats och kulturmiljöns vetenskapliga potential	16
Förslag till antikvariska rekommendationer	16
Källor & uppgifter	18
Källor	18
Arkiv	18
Tekniska och administrativa uppgifter	18
Bilaga	19
Objektstabell, nypåträffade/nytolkade lämningar	19

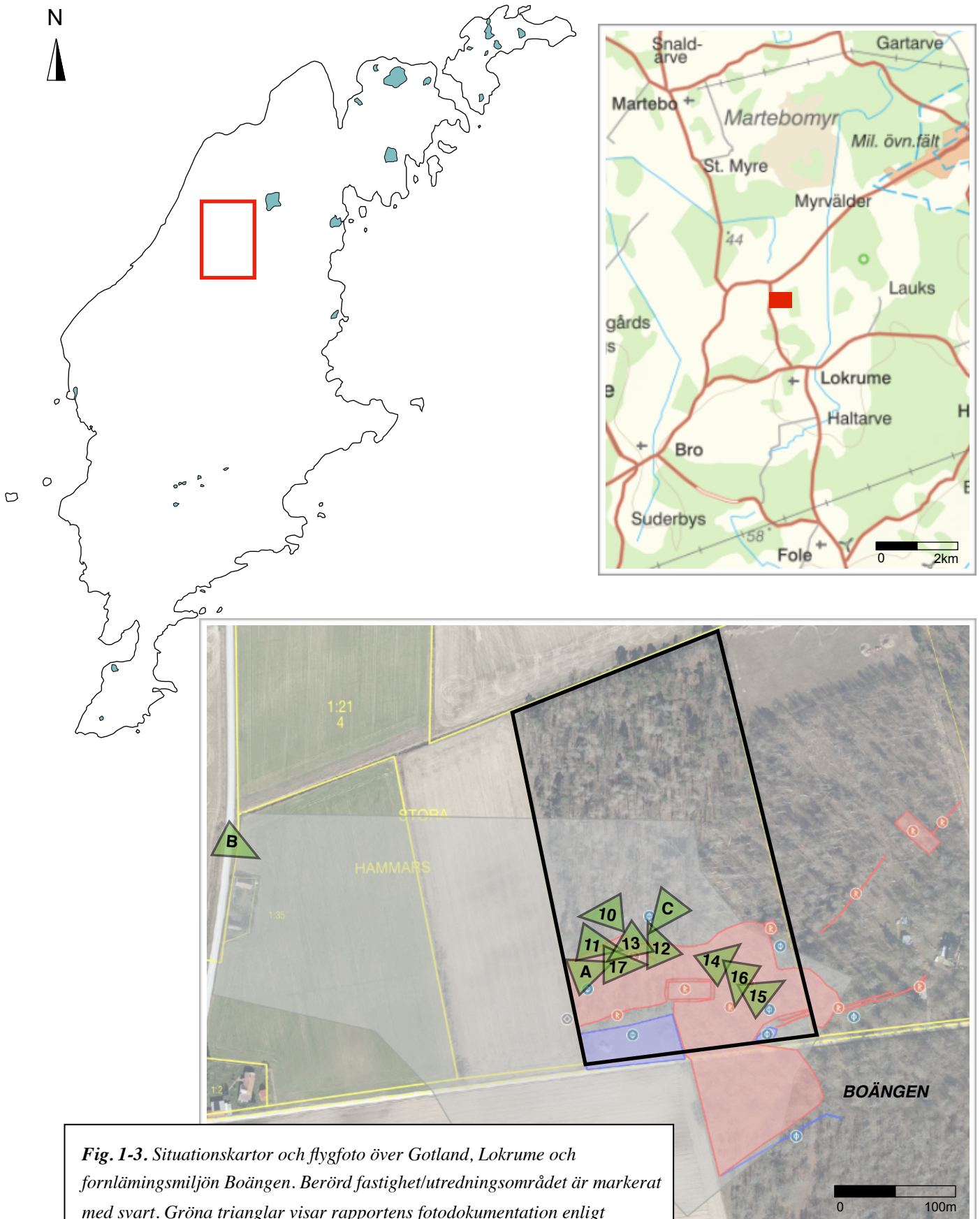


Fig. 1-3. Situationskartor och flygfoto över Gotland, Lokrume och fornlämningsmiljön Boängen. Berörd fastighet/utredningsområdet är markerat med svart. Gröna trianglar visar rapportens fotodokumentation enligt rapportens figurnummer samt mot vilket håll den tagits. Karta och flygfoto: Lantmäteriet.

Sammanfattning

Vintern 2020-2021 utfördes en arkeologisk utredning i Boängen, Lokrume socken på norra Gotland inför planering av bebyggelse. Området hyser bosättnings- och agrara lämningar från äldre järnåldern. I samband med utredningen observerades ytterligare 13 objekt, varav nio bedömdes vara fornlämningar.

Efter utvärdering av resultatet bedömdes södra delen av fastigheten inte lämplig att exploatera ur antikvarisk synvinkel. Längs den västra fastighetsgränsen gjordes dock bedömningen att det kan vara realistiskt att anlägga tillfart samt förläggningar av teknisk art. En kortare sträcka kräver dock tillstånd för ingrepp i fornlämning samt vidare antikvariska insatser.

Bakgrund

Inledning, syfte och frågeställningar

Årsskiftet 2020/2021 utförde CHAB Arkeologi & Byggnadsvård AB en arkeologisk utredning steg I utan beslut av Länsstyrelsen på fastigheten Gotland, Lokrume, Lauks 1:4>3. Området kallas Boängen och hyser boplots- och agrara lämningar synliga ovan jord till merparten daterande till äldre järnåldern. De mest framträdande är stora husgrunder efter långhus, på Gotland kallade kämpgravar. Utredningen och rapporten har utförts av antikvarie Peter d'Agnan, arkeolog och cert. sakkunnig avseende kulturvärden (KUL2).

Bakgrunden var förfrågan från markägaren kring planer på att bebygga fastigheten med småhus på fastighetens västra delar samt en tillfartsväg. Uppdragets syftet var att utreda om, och i så fall var på fastigheten det skulle kunna vara möjligt att uppföra husen samt tillfartsvägen. Målgruppen var beställaren samt Länsstyrelsen för vidare planeringsunderlag och beslut.

Frågeställningen kretsade kring om kända fornlämningar skulle kunna undvikas samt om det fanns fler fornlämningar på fastigheten än de som fanns registrerade i Kulturmiljöregistret (Riksantikvarieämbetets söktjänst Fornsök), samt var det ur antikvarisk synpunkt var lämpligast att ta sig förbi fornlämningar för att i möjligaste mån undvika dessa.

Metod, omfattning och förutsättningar

Utredningen inleddes med genomgång av arkivmaterial med tidigare antikvariska ärenden, historiska kartor, föremålsdatabaser samt Fornsök inom närområdet kring den berörda fastigheten. Historiska kartor rektifierades efter kända kvarstående landskapselement som gårdar och vägsträckningar. Fältinventering gjordes vid tre separata tillfällen.

De sydvästra delarna av fastigheten skulle ursprungligen fosfatkarteras för att om möjligt ge bättre underlag och svar på fornlämnings utbredning. Efter kartanalys och första inventeringstillfället framgick det dock att en fosfatkartering troligen inte skulle uppfylla sitt syfte då området består av odlingsterasser. Istället sonderades området med jordsond längs sydvästra gränsen i höjd med registrerade fornlämningar för att få uppfattning om markförhållanden samt förekomst av fornlämningar så som stenpackningar eller rester efter stensträngar. Samtliga nypåträffade lämningar mättes in med GPS med exakthet på ca. 5m. Vid lämningar som var mindre än 5m. mättes mitten in. Inmätningen på objekt större/längre än 5m. gjordes med minst två punkter.

Utredningen omfattade hela fastigheten på ca 5,8ha. Fältinventeringen begränsades enbart till fastigheten utifrån uppdraget. Den övriga närliggande fornlämningsmiljön besiktigades inte i fält. Vid inventeringen noterades att en del fornlämningar på fastigheten var utmärkta på fel plats, upp till 15m. i Fornsök, samt att beskrivningarna inte stämde med verkligheten. Detta kvalitetssäkrades inte i Fornsök då det inte ingick i uppdraget eller syftet, men har noteras tydligt i rapporten. Nypåträffade lämningar som inte gick härleda till tidigare registrerade i Fornsök, registrerades enligt Riksantikvarieämbetets praxis.

Förutsättningarna för fältinventeringen var goda med höga vattennivåer och utredningsområdet inventerades både vid barmark med lågt solstånd med släplus och vid lätt snötäcke då ojämnheter i marken framträdde tydligt. Årstiden var mycket gynnsam rörande växtlighet och förhållandet att hela utredningsområdet hade gallrats kraftigt med maskin några år innan. Objekt 8 inventerades inte i fält utan prickades in från lidardata på terrängskuggningskartan då stora mängder ved var staplade på platsen.

Naturgeografi, känd fornlämningsbild, tidigare ärenden och skydd

Utredningsområdet på mellan 46 - 53m. höjd över havet ligger i västra delen av en lokal väst-östlig höjdrygg i den centrala norra delen av Lokrume socken. Området sluttar svagt åt norr med

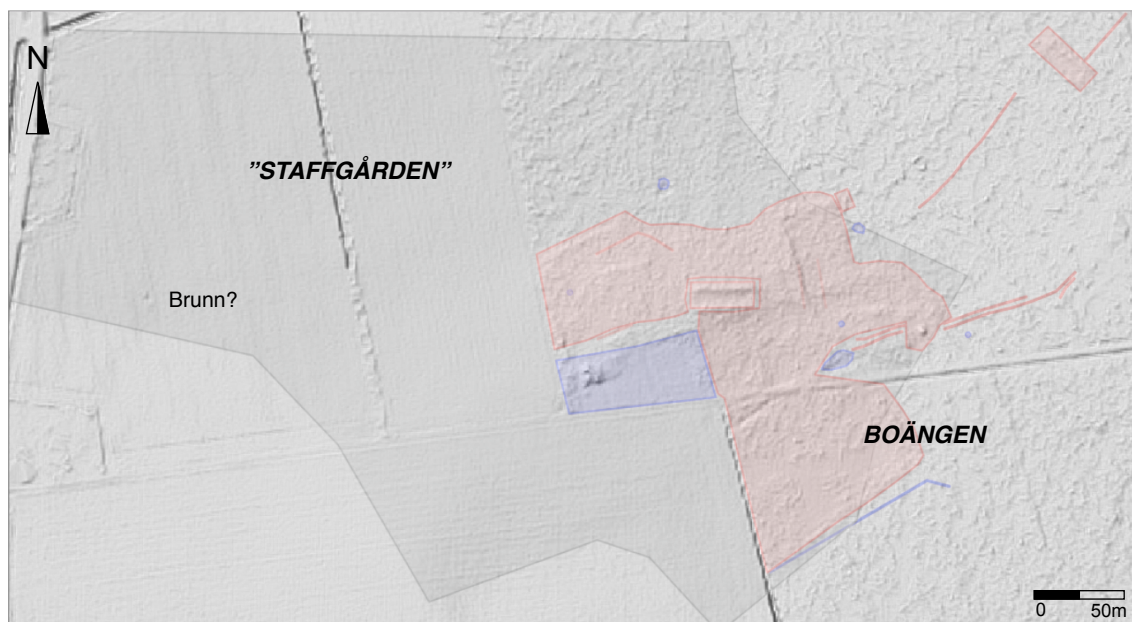


Fig. 4. Terrängskuggning, terränglutning samt registrerade kända fornlämningar sammanlagda vid Boängen. Notera att det strax nordost om fornlämningsområdet kan skönjas mycket svaga vallformationer. Detta kan möjligen peka på rester efter fossila åkrar men syns inte för blotta ögat i fält.

fuktigare markförhållanden i de norra delarna. Hela fastigheten är idag till merparten skogsmark beväxt med stora ekar, askar samt hassel och enstaka vildapel. Södra delarna kring fornlämningsområdet har länge varit betad. Jordarten är huvudsakligen lerig morän med ungefär 0,15 - 0,30m. humus.

Registrerade fornlämningar (L1975:8306, L1976:3091, 0392, 3093, 3094, L2019:7687, 7688,7693, 7694, 7695, 7698, e fig. 3 och 4) inom utredningsområdet koncentrerar sig till de sydligaste delarna av fastigheten och består av hägnadssystem, färdväg, fossila åkrar, brunnar/källor samt husgrunder i huvudsak daterade till äldre järnåldern (ca. 500 f. Kr. - 375 e. Kr.). Fornlämningsområdet fortsätter sin utbredning öster och söder om utredningsområdet.

Få antikvariska ärenden har berört det omedelbara närområdet. Inga tidigare påträffade fynd gick att spåra till fastigheten i föremålskatalogerna. Från grannfastigheten åt öster, Lauks 1:15, finns remissyttranden rörande småhusbebyggelse från Länsstyrelsen 1977-03-21 (Dnr. 11.391-188-77) samt Gotlands Museum 1981-06-15 (Dnr. 193/819). Länsstyrelsen förordade antikvarisk medverkan. Någon dokumentation kring insats finns dock inte arkiverad och Gotlands Museums senare svar hade ingen erinran.

År 2012 utförde CHAB Arkeologi & Byggnadsvård AB en arkeologisk utredning inför nedläggning av fiberkabel i Fole och Lokrume socknar då grannfastigheterna söder samt öster om den berörda fastigheten berördes. Flertal nya fornlämningar påträffades i samband med utredningen som inte

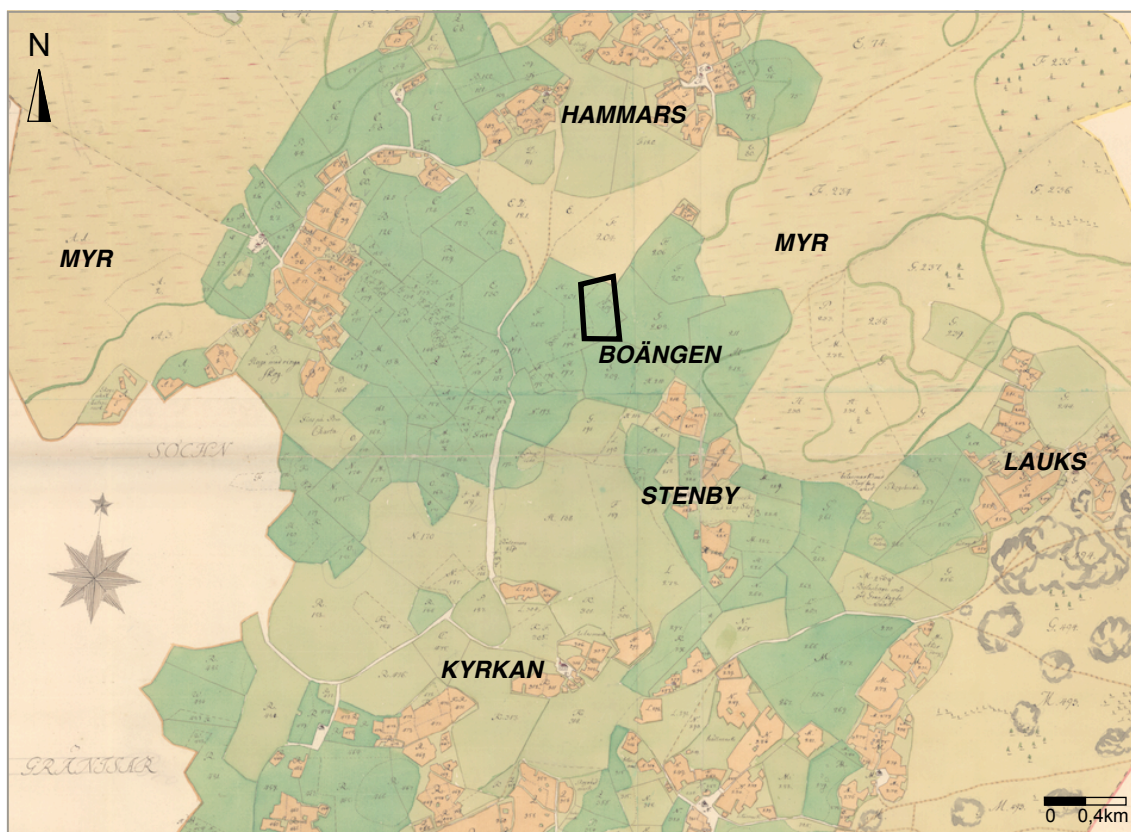


Fig. 5. Utredningsområdet utmärkt med svart på en renoverad karta från 1753 av skatllägningskartan upprättad 1697. Området ligger precis i utkanten av gårdarna St. Hammars, Stenbys samt Lauks ögor. Lantmäteristyrelsens arkiv akt H58 1:1.

registrerades i Fornsök då det inte ingick i det uppdraget. Lämningarna finns dock dokumenterade i rapporten (d'Agnan 2012, Dnr. 431-2882-11).

2019 genomförde företaget Arendus AB en uppföljning av Länsstyrelsens fornlämningstips rörande hela Gotland, varpå ett flertal fornlämningar nyregistrerades eller kvalitetssäkrades i Boängen (Carlsson 2020, s. 24-25, Dnr. 431-3679-19, L2019:7687, 7688, 7693, 7694, 7695, 7698).

Fornlämningssmiljön vid Boängen inklusive ett särskilt skyddsområde kring varje enskild fornlämning är skyddad enligt 2 kap. Kulturmiljölagen (KML, SFS1988:950) har därmed följande skyddsföreskrifter:

6 § ”Det är förbjudet att utan tillstånd enligt detta kapitel att rubba, ta bort, gräva ut, täcka över eller genom bebyggelse, plantering eller på annat sätt ändra eller skada en fornlämning.”

Även Plan- och bygglagen (PBL, SFS 2010:900) ger fornlämningssmiljön skydd vid exploatering enligt 2 kap.:

6 § ”Vid planläggning, i ärenden om bygglov och vid åtgärder avseende byggnader som inte kräver lov enligt denna lag ska bebyggelse och byggnadsverk utformas och placeras på den avsedda marken på ett sätt som är lämpligt med hänsyn till 1. stads- och landskapsbilden, natur- och kulturvärdena på platsen och intresset av en god helhetsverkan,…”

Resultat

Analys av historiska kartor och laserdata

Sett i det äldsta historiska kartmaterialet från sekelskiftet 1600 - 1700, innan våtmarkerna utdikades under 1800-talets andra hälft, låg utredningsområdet mitt i ett omfattande bruksområde med ängs- och åkermark mellan gårdsmiljöer med stora avgränsande myrmarker åt norr. Det var med andra ord ett perifert område, uppdelat mellan gårdarna Stenby och Lauks i öster samt St. Hammars i norr, med många gränsdragningar och ägor inom utredningsområdet. I utredningsområdets södra del syns en väg på de yngre kartorna som kom österifrån från gårdarna Lauks och Stenby. Fornlämningssmiljön med sin bebyggelse vi ser idag hör till ett äldre kulturlandskap än det som kan ses på kartorna.

Längre fram i historien, fortfarande före myrutdikningarna, har föga ändrats i landskapet under loppet av 1700-talet och 1800-talets första hälft. Utredningsområdet är fortfarande fördelat mellan gårdarna St. Hammars och Lauks, men fastighetsgränserna har fått rakare gränsdragningar i samband med skiften. Under tidig modern tid har markerna fortsatt att brukas på samma sätt, utan bebyggelse eller annan förändring fram till idag. Kulturlandskapet på platsen är med andra ord tämligen oförändrad sedan de första kartorna.

Ett par intressanta företeelser kan observeras. Det finns ett ägonamn gränsandes till utredningsområdet sydost om fastigheten, kallat ”Boo äng”. Det är alltså samma benämning på området som finns kvar än idag. Mer än 300 år senare och det är rimligt att det brukats under väldigt lång tid.

En annan intressant äga i sammanhanget är ett område kallat ”Staffgården”, registrerat i Fornsök som L1975:8306, uppgift om bytomt/gårdstomt, och finns utskrivet på Skattningskartan från

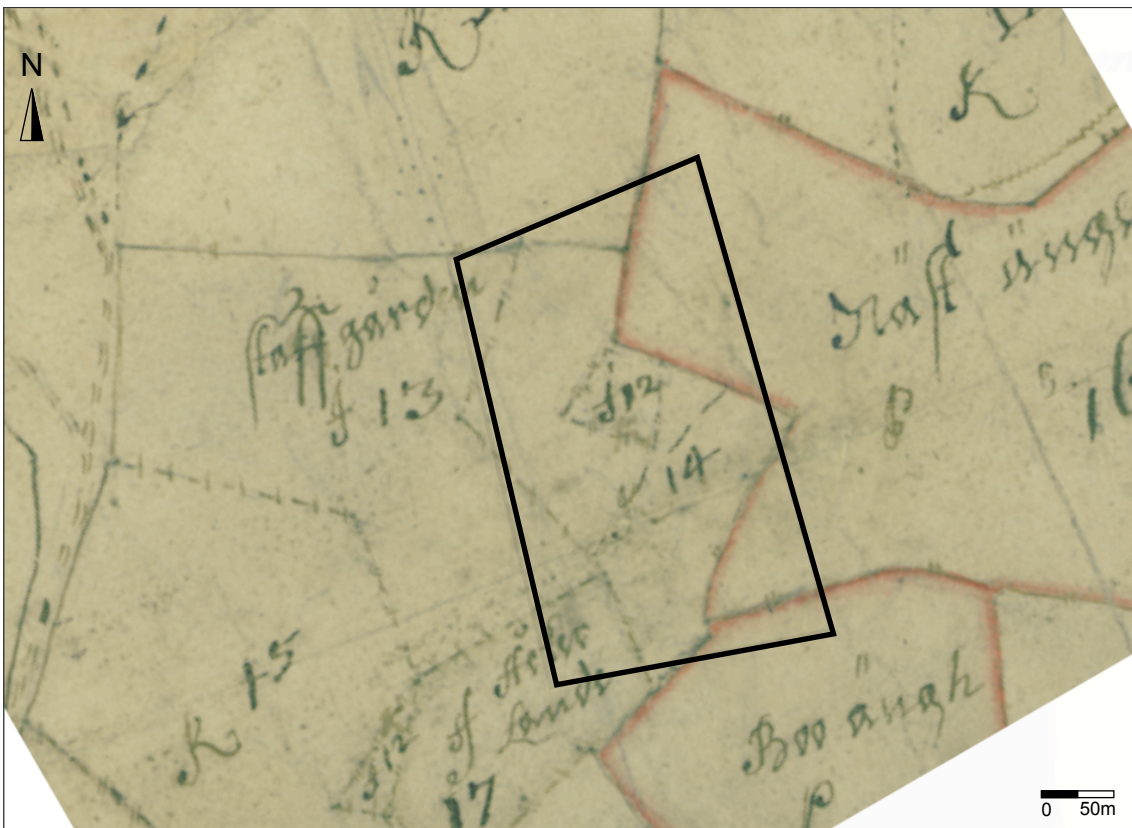


Fig. 6-7. Skattdögningskartor från 1697 med utredningsområdet utmärkt med svart. Lantmäterimyndighetens arkiv akt 09-lok02 samt 09-lok-1. Notera ägan märkt med litt. f 13 som bär bär namnet "Staffgården".



Fig. 8-9. Storskifteskartor från 1803 och 1824 med utredningsområdet utmärkt med svart. Lantmäteristyrelsens arkiv akter H58 11:1 samt H58 11:2. Notera särskilt den väg som sticker av mot norr i utredningsområdets sydvästra hörn, utredningens objekt 8.

I 1697, strax väster om utredningsområdet (se fig 7, Litt. f13). Ser man till helhetsbilden i kulturlandskapet noteras vidare att flertal vägar norrifrån möts just vid denna äga i vägskäl (se fig. 5, 6-7). Mitt i åkern nära denna äga, ca. 200m. väster om utredningsområdet, syns en kraftig fördjupning, möjligen en brunn på markskuggningskartan (se fig. 4). Det är möjligt att området kan vara platsen för en efterträdande gård till utredningsområdets kämpgravsgrunder som övergavs kring övergången mellan äldre och yngre järnåldern då gårdsmiljöerna istället började bebyggas med flera mindre hus byggda i trä.

En iakttagelse som också skall noteras är den korta avtagsväg eller fägata som bryter av från vägen i utredningsområdets södra del och går norrut (se fig 4, 8-9).

Fältinventering

Hela utredningsområdet inventerades i fält. Här tas dock enbart nypåträffade lämningar upp, samt lämningar som kan tänkas beröras eller ligger nära eventuell tänkt exploatering i den sydvästra delen av fastigheten.

Registrerade lämningar

L1975:8306 -Bytomt/gårdstomt

Ytan är registrerad som uppgift om ödegård brukad under Stenby samt St. Hammars (staffgården/stavgården) och har inte varit bekräftad i fält. Hela ytan bör bedömas som möjlig fornlämning med tanke på både fornlämningsmiljön och arkivuppgifterna. Kartmaterialet ger sken av att det är mer sannolikt med ett gårdsläge i ytans västra delar, men det är naturligtvis möjligt att påträffa lämningar efter en gårdsbebyggelse från yngre järnåldern inom hela det utmärkta området. Utan avbasning av matjord går detta inte att fastställa. Se även diskussion i kartanalysen ovan. Observeras skall att det vid rektifieringen av de historiska kartorna noterades att ytan är utmärkt på fel plats. Den bör korrigeras och flyttas ca 80m. norrut. Kvalitetssäkring för detta har inte gjorts i Fornsök.

L1976:3092 -Hägnad

Hägnaden består av en 16m. lång, dubbelradig stensträng. I Fornsök framgår av beskrivningen att den möjligen kunnat utgöra norra sidan av en husgrund, men det verkar föga sannolikt med tanke på att stensträngen verkar vara en del av en lång väst - östlig stenskodd terrasskant som går tvärs över hela utredningsområdet och syns tydligt på markskuggningskartan. Den är dock som mest framträdande på just denna plats. Den går ihop med objekt 11 i öster (se fig. 4 och 12). Ett par markfasta stenar syns i grästorven längs höjdryggen väster om denna stensträng, och det är tydligt att man röjt bort fortsättningen för en traktorväg som går strax väster om lämningen. Troligen är det dessa stenar som huvudsakligen objekt 6 utgörs av.

L1976:3093 -Terrassering

Terassen L1976:3093 kunde inte lokaliseras på den utmärkta platsen i fält. ca. 10 - 15m. söder om platen finns dock en markant terrass med stenskonig men med en helt annan form än registreringen. Det är möjligt att den har registrerats fel och att man misstolkat den och bedömt den som en del av objekt 4 nedan. Terassen beskrivs som objekt 3 nedan. Kvalitetssäkring har inte gjorts i Fornsök.

L1976:3094 -Fossil åker

Den plana röjda ytan har bedömts som möjlig fornlämning i form av fossil åker. Längst i väster på denna yta borde det vara minst sannolikt att påträffa hela fornlämningar med tanke på att ytan

verkar har röjts i modern tid med maskin. Eventuella rester efter fornlämningar kan här endast bekräftas genom avbaning av matjorden.

L2019:7697 -Gränsmärke

Gränsmärket utgörs av en rest toppig gråsten, 0,6m hög och 0,4m bred enligt Fornsök. Vid besiktning kunde det konstateras att den dels är betydligt mindre, endast ca. 0,35m hög, men framförallt inte markfast. Det kan indikera att den möjligen inte utgör ett gränsmärke och är sannolikt inte en markering för en grav som noterats under antikvarisk kommentar. Stenen är bedömd som övrig kulturhistorisk lämning och går att undvika vid anläggandet av en tillfartsväg ett par m. öster om stenen (se fig. 10 och 19). Möjligen har det skett en sammanblandning med en till nyligen registrerad rest sten i de östra delarna av fastigheten, L2019:7698, som har exakt samma text och stämmer bättre med be-skrivningen.

L2019:7687 -Fossil åker

Det sammanhängande området med fossila åkrar i Boängen består av många olika rester efter röjda ytor och åkersystem. Enskilda lämningar utgörs av stensträngar, plana ytor, terrasseringar, vallar samt odlingsrösen. Längst i väster, nära fastighetsgränsen finns en större nordsydlig yta där man uppenbarligen röjt bort sten från terasser och deponerat dessa längs fastighetsgränsen, bla. som objekt 6 (se nedan samt fig. 4 och 19). Här går också en befintlig traktorgväg norrut. Det här är den enda möjliga passagen för en eventuell tillfartsväg norrut, om man i möjligaste mån vill undvika fornlämningar.

Nypåträffade lämningar

Objekt 1. Brunn/kalkälla

Svacka i marken, ca. 1,5 m. i diameter i plan terräng. I mitten fanns stående vatten vid inventeringen. Vid provstick med jordsond är botten lös. Den har tolkats som sentida brya och bedöms som övrig kulturhistorisk lämning. Det finns en markerad brya på en karta från 1824, men den stämmer inte med denna lämning då den ligger längre söderut på kartan (se fig. 9 och 11). Bryan har registrerats i Fornsök.

Objekt 2. Brunn/kalkälla

Markant urgrävning med vallar med en mittdiameter om ca. 1,5m. Vid provstick med jordsond är det bottenlöst i mitten. Tolkas som sentida brya och bedöms som övrig kulturhistorisk lämning. Bryan har registrerats i Fornsök (se fig. 19).

Objekt 3. Terrassering

Objekt 3 är en markant väst - östlig mycket rak terrassering med stenskonung som framträder tydligt både i fält och på terrängskuggningskartan. De ca. 0,3 - 0,5m, stora gråstenarna är markfasta.



Fig. 10. Gränsmärket L2019:7697 visade sig vid besiktning inte vara markfast och betydligt mindre än registrerat i Fornsök. Foto åt norr.



Fig. 11-12. Utredningens objekt 2 samt 3. Terrassen objekt 3 kvalitetssäkrades inte i Fornsök då den redan finns registrerad som L1976:3093. Notera den kantställda stora kalkstenshällen som nyligen fått en körskada då en bruksväg går tvärs över terrassen. Foton åt väster samt öster.

Ungefär på mitten finns en nyligen tillkommen körskada på en kantställd häll av kalksten (se fig. 12). Av allt att döma är terrassen redan registrerad som L1976:3093 i Fornsök, men har hamnat fel, har annan form och tolkades annorlunda vid registreringstillfället. Objekt 3 har inte kvalitetssäkrats i Fornsök. Lämnningen bedöms som fornlämning och går undvika om man anlägger tillfartsväg väster om den.

Objekt 4. Färdväg

I östra slutet på terrasserings objekt 3, finns början på en färdväg som tolkas som en 2,5m. bred fägata med ca. 0,25 - 0,35m stora markfasta gråstenar. Den går i nordvästlig riktning och går följa 40m. genom en fossil åker. Den bedöms som fornlämning och berörs inte. Vägen har registrerats i Fornsök då den inte hör till den fossila åkern (se fig. 13 och 19).

Objekt 5. Röjningsröse

Strax söder om början på terrassen objekt 3, finns ett närmast triangulärt röjningsröse med 3m. Långa sidor. Det består till merparten av markfasta gråstenar av storleken ca. 0,2 - 0,3m. Det är möjligt att röset kan vara en påbyggd stensättning, men det är mindre troligt. Röset bedöms som fornlämning då det ingår i ett område med fossila åkrar och kan antagas vara äldre än från 1850. Det går att undvika med god marginal om man anlägger tillfartsväg minst 5m. väster om röset. Det är möjligt att röset tidigare finns registrerad med terrassen L1976:3093 som ”i väster en stensamling 4m. i genomskärning”, men då beskrivningen är vag och inte stämmer med platsangivelsen har röset registrerats som egen lämning i Fornsök (se fig. 14 och 19).



Fig. 13-14. Utredningens objekt 4 och 5, färdväg samt röjningsröse. Vägen tolkades som fägata. Foton åt norr samt väster.

Objekt 6. Røjningröse

Objekt 6 utgörs av två grupperingar med 0,5 - 0,8m stora gråstenar som röjts och lagts vid fastighetsgränsen. Det är med all sannolikhet rester av fornlämningar efter stensträngar och terrasseringar efter fossila åkrar i området närmast fastighetsgränsen. Det stora röset har modern karaktär och kan misstänkas ha förts ihop med maskin under 1900-talet då flertal stenar är kantiga och spräckta. Röset tolkas som røjningsröse och har registrerats i Fornsök som övrig kulturhistorisk lämning. Det går undvika röset med tillfartsväg strax öster om det (se fig. 19).

Objekt 7. Husgrund

Strax söder om objekt 6 finns en 4 x 4m. stor gjuten grund efter en byggnad. I väster finns en indelning. I nordväst finns rester efter en gjuten platta, möjligen efter spis. I ytan ligger enstaka tegelstenar av silikattegel. Husgrunden bedöms som övrig kulturhistorisk lämning och antas ha tillkommit under 1900-talets första hälft. Husgrunden har registrerats i Fornsök (se fig. 19).

Objekt 8. Färdväg

På kartorna från 1803 och 1824 finns en väg markerad i södra utredningsområdet. Vid fältinventeringen kunde den dock inte besiktigas då stora mängder ved låg upptrappade på plats. Den syns dock både på terrängskuggningskartan som en svacka och på flygfoto som ett ljusare stråk. Vägen tolkas som hålväg och bedöms utgöra fornlämning då den tillkommit före 1850. Den går undvika om man anlägger tillfartsväg vid den västra fastighetsgränsen (se fig. 8-9 samt 19). Objekt 8 har inte registrerats som enskilt objekt i Fornsök då området redan är registrerat som fossil åker (L1976:3094).



Fig. 15-16. Utredningens objekt 9 och 10, Den tidigare registrerade husgrunden efter ett långhus, L1976:3091 är röjd i dess norra delar och har nyligen fått körskador genom en bruksväg som går rakt över fornlämningen. Den spruckna stenen finns i den nordöstra delen av fornlämningen. Objekt 10 är en väl synlig odlingsgräns med röjda ytor samt stensträngar som avgränsar dessa. Foton åt norr samt öster.



Objekt 9. Husgrund

Terrasseringen 1976:3091 är utmärkt på fel plats i Fornsök och bör flyttas ca. 10m. åt väster. Själva terrasseringen sträcker sig längre norrut än utmärkt. Lämningen hör ihop med stensträngen som finns beskriven i Fornsök åt väster, och tolkas som ett till långhus som idag framträder tydligt på platsen och man ser en tydlig avgränsning söderut. Nordvästra delarna är skadade och röjda. Nyligen uppkomna körskador finns i nordöstra hörnet. Detta har inte kvalitetssäkrats i Fornsök då det inte ingick i uppdraget, men tas ändå med i rapporten som eget objekt med dokumentation för framtida antikvariska ärenden (se fig. 15 och 19).

Objekt 10 och 11. Terrassering

I utredningsområdets sydöstra delar finns två svaga höjdryggar med i ytan enstaka samt ibland flertal markfasta stenar som bildar avsnitt med stensträngar. Dessa tolkas som terrasseringar och röjda ytor i ett fossilt åkersystem. Höjdryggarna framträder tydligt på markskuggningskartan som väst - östliga stråk. Objekten har inte registrerats i Fornsök som egna objekt då området redan är registrerat som fossil åker (L2019:7687), men har dokumenterats och tas med i rapporten för framtida antikvariska ärenden (se fig. 4, 16 och 19).



Fig. 17-18. Utredningens objekt 12 och 13, väg samt en kort stensträng. Vägen framträder tydligt med stående vatten på båda sidorna om den upphöjda vägen som är kantad med stenar. Den går från bildens centrala vänstra del snett ned till bildens nedre högra hörn. Foton åt söder samt öster.

Objekt 12. Färdväg

I anslutning till husgrunden objekt 9/L1976:3091 finns två parallella stensträngar som går att följa 30m. åt sydost mot en brya. Den tolkas som färdväg eller en 2,5m bred fägata kantad med 0,25 - 0,35m stora markfasta gråstenar. Den är delvis upphöjd på en del av sträckan och framträdde tydligt vid besikningstillfället då det stod vatten på båda sidorna om vägen. Vägen har registrerats som fornlämning i Fornsök då den inte hör till annan redan registrerad lämning (se fig. 17 och 19).

Objekt 13. Stensträng

Objekt 13 ligger strax söder om terrasseringen objekt 3 och består av en 5m. lång tydlig väst - östlig rad med 0,30 - 0,40m stora markfasta gråstenar. Mot öster är flera stenar resta. Den tolkas som rester efter en stensträng och utgör en fornlämning. Den har dock inte registrerats i Fornsök som eget objekt då den ingår i det fossila åkerområdet L1976:7687 (se fig. 18 och 19).

Övriga antikvariska iakttagelser

I utredningsområdets mellersta del, framförallt den östra, visar laserdatan avlånga bassängliknande vallformationer i form av mycket svaga förhöjningar med sänkor i mitten. Detta skall kunna vara rester efter fossila åkrar men det är mer sannolikt att det antingen är reser efter staket längs ägor, eller möjligen naturliga formationer. Av dessa syns ingenting i fält (se fig. 4 och 19).

Slutsatser

Slutsats och kulturmiljöns vetenskapliga potential

Totalt påträffades 13 lämningar i samband med utredningen som antingen inte fanns registrerade i fornsök eller som inte stämde med placering eller beskrivning. Nio bedömdes som fornlämning och fyra som övrig kulturhistorisk lämning. Utredningen visade att det kan vara möjligt att bebygga de norra delarna av fastigheten ur antikvariskt synpunkt, utan att beröra fornlämningar. Det bedöms vidare också möjligt att i de sydvästra delarna av fastigheten anlägga tillfartsväg samt anslutningar av olika slag. Fig. 18 visar ett område där markröjning skett i historisk tid där fornlämningar troligen tagits bort eller kraftigt skadats, och som lämpar sig för en passage för att i möjligaste mån undvika fornlämningar. De eventuella fornlämningar som skulle kunna komma att beröras inom detta område är skadade rester efter terrasseringar samt fossila åkersystem. Det finns dock också möjlighet att påträffa boplatzrester med tanke på området strax väster om utredningsområdet som benämns "Staffgården" i det historiska kartmaterialet. Detta verkar dock mindre troligt med tanke på att ägan ligger längre nordväst om området (se fig. 6-7 och 19).

Förslag till antikvariska rekommendationer

Om planerna på etablering av bebyggelse med tillfart på fastigheten fortskrider, rekommenderas antingen en arkeologisk förundersökning med grävmaskin och avbaning av matjord på utvalda platser längs sträckan för en tilltänkt tillfartsväg, eller en arkeologisk undersökning i form av schaktövervakning i samband med anläggandet av tillfartsvägen. Vidare antikvarisk medverkan kan svara på hur mycket av fornlämningarna som är skadade och därmed exakt var en vägsträckning skulle vara lämpligast att placera i förhållande till eventuella fornlämningar. Det är hos Länsstyrelsen i Gotlands län som tillstånd skall sökas för vidare antikvariska insatser. Länsstyrelsen beslutar hur och vem som skall utföra arbetet.



Fig. 19. Utredningsområdet med terrängskuggning inlagd samt tidigare registrerade lämningar markerade i grått. Utredningens lämningar är utmärkta med svart. Området markerat med rött, är den enda sträcka som bedömdes möjlig att passera med en tillfartsväg för att i möjligaste mån undvika fornlämningar. De övriga södra delarna av fastigheten bedömdes inte som lämpliga att exploatera ur antikvarisk synvinkel med tanken på det stora antalet sammanhängande fornlämningar.

Källor & uppgifter

Källor

d'Agnan, P. 2012. *Arkeologisk utredning. Fiberkabel i Fole-Lokrume. Gotlands län. Lokrume och Fole socknar. fl. fastigheter & RAÄ nr. Lst. Dnr. 431-2882-11*. CHAB Rapport 2012:1.

Carlson, D. 2020. *Kort sammanfattning av inmätta och i FMIS registrerade tips. Dnr. 431-3679-19*. Arendus AB rapport 2020:12 (ej publicerad eller inlagd i Forndok).

Arkiv

Gotlands museums arkiv

Gotlands museums föremålskatalog

Historiska museets föremålskatalog

Kulturmiljöregistret, Riksantikvarieämbetet

Lantmäteristyrelsens arkiv

Lantmäterimyndighetens arkiv

Tekniska och administrativa uppgifter

C.H.A.B:s projektnr/Dnr:	2021:1/D1260820
Län/kommun:	Gotland
Länsstyrelsens dnr:	-
Fornlämningsnr:	L1975:8306, L1976:3091, 0392, 3093, 3094, L2019:7687, 7688, 7693, 7694, 7695, 7698
Län/socken/stad/fastighet:	Gotland, Lokrume, Lauks 1:4>3
Lägsta/högsta höjd över havet:	46/53
Koordinat-/höjdsystem:	SWEREF 99 TM/RH 00
Typ av uppdrag:	Arkeologisk utredning steg 1
Ansvarig antikvarie:	Peter d'Agnan
Beställare:	Helene Lindberg, Erik Berlin
Anledning till uppdraget:	Byggnation av småhus
Typ av lämningar:	Hägnad, terassering, gränsmärke, röjningsröse, boplats, husgrund, gårdstomt, fossil åker, brunn/kalkkälla
Datering:	Yngre järnålder, historisk tid
Skydd:	KML, PBL
Utförandetid/fältinventering:	december 2020 - januari 2021 / 16, 31 december 2020, 4 januari 2021
Sista revidering:	2021-03-04
Fynd:	Inga fynd tillvaratogs

Bilaga

Objektstabell, nypåträffade/nytolkade lämningar

Obj.	Typ	Beskrivning	Antikvarisk bedömning	Koordinater	Kommentar
1	Brunn/ kalkälla	Svag fördjupning med fritt stående vatten, ca. 1,5m i diameter. Lös botten vid provstick med jordsond. Troligen brya.	Övrig kulturhistorisk lämning	N6401138 E710581	
2	Brunn/ kalkälla	Kraftig fördjupning om ca. 1,5m. diameter med vallar runtomkring. Bottenlöst vid provstick med jordsond. Troligen brya.	Övrig kulturhistorisk lämning	N6401050 E710450	
3	Terrassering	23m. lång markant och tydlig väst-östlig terrassering ca. 0,3 - 0,5m hög med skoning av ca. 0, - 0,8m. stora gråstenar. Framträder kraftigt på terrängskuggningskartan. Körskada på mitten med passerande traktorväg.	Fornlämning	N6400993 E710482 N6400995 E710505	Samma som L1976:3093
4	Färdväg: hågnad: fågata	40m. lång och 2,5m. bred nordväst - sydöstlig färdväg med i ytan 0,25 - 0,35m stora gråstenar. Möjligen fågata.	Fornlämning	N6401026 E710488 N6400988 E710511	Möjligen del av L1976:3093?
5	Röjningsröse	Närmast trekantigt ca. 3m. långa sidor, ca. 0,4m hög med 0,20 - 0,30m. stora gråstenar. Kan möjligen vara påbyggd stensättning.	Fornlämning (ingår i system med fossila åkrar)	N6400978 E710482	Möjligen samma som L1976:3093?
6	Röjningsröse	6m. långt och 3m. brett, nordsydligt med två grupperingar om 0,4 - 0,8m stora gråstenar. En del stenar är kantiga med brottytor.	Övrig kulturhistorisk lämning	N6400995 E710461	Modern karaktär
7	Husgrund	Kvadratisk 4 x 4m av gjuten betong, 4x4m. Indelning i väster. Enstaka silikattegelstenar på ytan.	Övrig kulturhistorisk lämning	N6400941 E710456	Modern
8	Färdväg, hålväg	På terrängskuggningskartan nord - sydlig 20m. lång och 3m bred svacka. Finns på kartor från 1700-talet.	Fornlämning	N6400944 E710503 N6400922 E710511	Ej besiktningsbar
9	Husgrund	30m. lång och 10m. bred med 0,3 - 0,7m stora gråstenar. Svacka i mitten. I öster kraftig terrassering. I väster svagt skönjbar. I norr röjd och körskadad genom traktorväg.	Fornlämning	N6401006 E710579 N6400977 E710587	Samma som L1976:3091
10	Terrassering	21m. lång öst - västlig, svagt synlig med i ytan 0,3 - 0,5m. Stora gråstenar. Troligen avgränsning av fossil åker. Syns på terrängskuggningskartan.	Fornlämning	N6400967 E710618 N6400968 E710640	
11	Terrassering	38m. lång öst - västlig, svagt synlig med framförallt i väst och öst i ytan 0,3 - 0,5m. Stora gråstenar. Troligen avgränsning av fossil åker. Syns på terrängskuggningskartan och fortsätter västerut inom området som L1976:3092.	Fornlämning	N6400976 E710599 N6400982 E710637	Fortsätter västerut inom området som L1976:3092.

Obj.	Typ	Beskrivning	Antikvarisk bedömning	Koordinater	Kommentar
12	Färdväg: hägnad: fågata	30m. lång och 3m. bred, svagt upphöjd 0,20m. nordväst - sydost gående med 0,25 - 0,35m. stora gråstenar.	Fornlämning	N6400974 E710591 N6400950 E710605	
13	Stensträng	5m. lång väst - östlig med 0,30-0,40m. stora gråstenar.	Fornlämning	N6400987 E710501 N6400985 E710504	